

OBSAH:

A) SPOLEČNÉ ÚDAJE	2
1. Základní údaje.....	2
2. Přehledná situace stavby	3
3. Stručný popis stavby	4
4. Umístění stavby	5
B) ZAŘÍZENÍ STAVENIŠTĚ.....	7
C) ZÁSADY ORGANIZACE VÝSTAVBY / HARMONOGRAM.....	9
D) ODPADOVÉ HOSPODÁŘSTVÍ	15

A) SPOLEČNÉ ÚDAJE

1. Základní údaje

Název stavby	Rekonstrukce výpravní budovy, v žst. Sokolnice Telnice			
Objekt	Výpravní budova			
Stupeň dokumentace:	Projekt stavby			
Odvětví:	Železniční doprava, stavba dráhy			
Místo stavby:	výpravní budova žst. Sokolnice Telnice k.ú. Telnice u Brna [583979], obec Telnice [765767], okres Brno-venkov, kraj Jihomoravský parc. č. 1473 Adresa: K nádraží č.p. 101, 664 59, Telnice			
Kraj:	Jihomoravský			
Objednatel:	SŽDC s.o., Dlážděná 1003/7 110 01Praha 1 IČ: 70994234 DIČ: CZ 70994234			
Organizační jednotka:	Správa osobních nádraží			
Ústřední orgán investora:	Ministerstvo dopravy ČR			
Zhotovitel dokumentace:	SUDOP BRNO, spol. s r.o.			
Zhotovitel stavební části:	SUDOP BRNO spol. s r.o. Kounicova 26 611 36 Brno IČ: 44960417 DIČ: CZ 44960417			
Číslo zakázky:	17042-01-1217			
Odpovědný projektant stavby:	Ing. Stanislav Kašpárek			
Odpovědný projektant objektu:	Ing.	arch.	Radovan	Chehabi

2. Přehledná situace stavby



3. Stručný popis stavby

Účel stavby

Jedná se o rekonstrukci výpravní budovy, které je v souladu s územním plánem v zastavitelné části obec Sokolnice Telnice. Výpravní budova žst. Sokolnice Telnice - k.ú. Telnice u Brna [583979], obec Telnice [765767], okres Brno-venkov, kraj Jihomoravský, parc. č. 1473. Adresa: K nádraží č.p. 101, 664 59, Telnice.

V rámci rekonstrukce a revitalizace bude provedena výměna částí instalací, stavba bude odvlhčena, zateplena a budou vyměněna okna a vybrané dveře a střešní krytina včetně okapního systému. Bude zlepšený přístup pro imobilní.

Návrh řešení

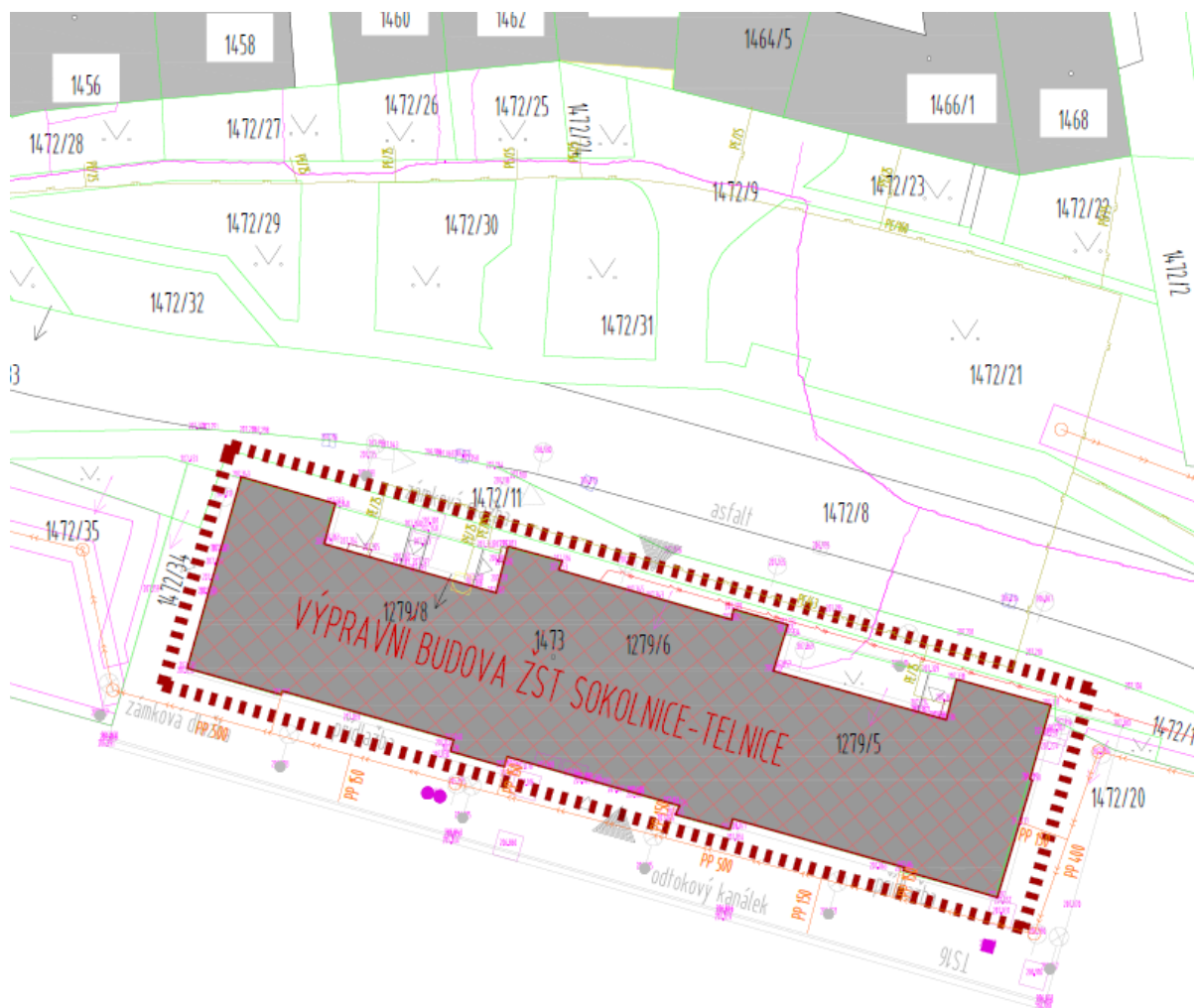
Navrhované konstrukce i materiálové řešení respektuje Vyhl. 398/2009 Sb. a Vyhl. 501/2006 Sb. současně platné hygienické předpisy a Nařízení komise (EU) č. 1300/2014 ze dne 18. listopadu 2014, o technických specifikacích pro interoperabilitu týkajících se přístupnosti železničního systému Unie pro osoby se zdravotním postižením a osoby s omezenou schopností pohybu a orientace.

Konstrukce a materiály budou doloženy příslušnými certifikáty. Při výstavbě nebudou využívány netradiční či experimentální materiály nebo technologie.

Přesto že stavba se není památkově chráněná, ani se nenachází v ochranném pásmu památkové rezervace je celkové řešení koncipováno tak, že bude zachován původní architektonický ráz výpravní budovy. Dále bude zachována stávající pamětní deska umístěná na fasádě směrem ke koleji.

V rámci rekonstrukcie bude provedená oprava zpevněné plochy okolo objektu tak, aby srážková voda odtékala od objektu.

Koordinační situace stavby



Na urbanistické řešení stavby nebudou mít stavební úpravy vliv. Architektonický výraz objektu nebude měněn. Bude zachován historický vzhled objektu. V objektu budou vyměněny výplně otvorů a bude provedena nová fasáda včetně zateplení obálky budovy. Uvnitř budovy budou provedeny menší dispoziční úpravy. Bude doplněn prostor pro občerstvení, bude přidáno WC pro imobilní.

Prostory pro cestující si ponechají historický ráz. Nástěnná malba Mohyly míru od neznámého autora na stěně v čekárně vlevo bude zachována.

Stavební úpravy budov jsou zaměřeny na snížení vlhkosti stavby, zvýšení ekonomiky vytápění, tedy snížení tepelných ztrát a celkovou revitalizaci dosluhujících instalací.

Tedy zateplení pláště budovy, výměna krytiny a okapního systému a v neposlední řadě zvýšení komfortu místností určených pro veřejnost a prostor určených pro bydlení. Do výpravní kanceláře a technologických místností bude zasahováno jen minimálně (výměna výplní otvorů).

Provozně bude objekt fungovat téměř beze změn. Prostory pronajímané autobusovému dopravci budou přestěhovány do nyní nevyužívaných prostor.

Předmětná stavba má být koordinována se související stavbou Oprava zabezpečovacího zařízení ŽST Sokolnice-Telnice. Před zahájením stavebních úprav v technologických místnostech musí být tyto vyklizeny a technologie vymístěna do provizorního objektu. Vymístění musí být zhotovitelem stavby zkoordinováno s provozovatelem.

Toto řešení také umožní opravit objekt za provozu nádraží.

Organizace výstavby, kde jsou mj. stanoveny pracovní postupy a přesná lokalizace stavebních areálů zařízení staveniště tak, aby bylo možno realizovat jednotlivé stavební objekty. Vzhledem k rozsahu stavby se plochy zařízení staveniště zřídí pouze na drážních plochách (SŽ s.o. a ČD a.s., případně obce Sokolnice Telnice), které jsou v těsné blízkosti celého řešeného objektu.

K příjezdu na stavbu se jako dopravní trasy použije místní komunikace – ulice „K nádraží“. Komunikace bude po dokončení stavebních prací uvedeny do původního stavu.

Zhotovitel stavby musí zajistit bezpečné náhradní trasy pro cestující v návaznosti na přesné umístění a rozložení zařízení staveniště.

K zamezení prašnosti se bude používat kropení.

Nájemníci budou po dobu rekonstrukce bytů vystěhováni a bude jim po dobu nezbytně dlouhou zajištěno náhradní bydlení v četně uložení osobních věcí a nábytku.

4. Umístění stavby

Stavba je situována na území **Jihomoravského kraje**.

Stavba se dotýká těchto katastrálních území a obcí s rozšířenou působností:

Jihomoravský kraj

Přímo dotčené pozemky stavebními úpravami:

p.č.	k.ú.	využití	m2	jméno vlastníka
1473	Telnice u Brna	zastavěná plocha a nádvoří	950	Vlastnické právo Česká republika Právo hospodařit s majetkem státu Správa železniční dopravní cesty, státní organizace, Dílčeděná 1003/7, Nové Město, 11000 Praha 1

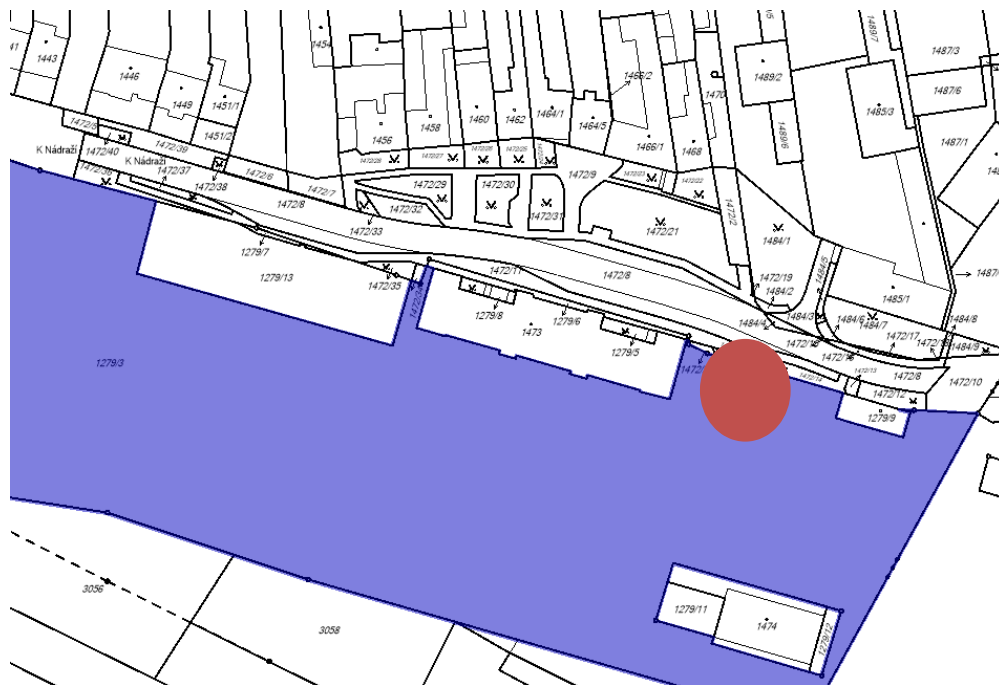
Sousední pozemky dotčené stavebními úpravami

p.č.	k.ú.	využití	m2	jméno vlastníka
1279/3	Telnice u Brna	Dráha, ostatní plocha	28436	České dráhy, a.s., nábřeží Ludvíka Svobody 1222/12, Nové Město, 11000 Praha 1
1279/5	Telnice u Brna	Zeleň, ostatní plocha	45	ČR, Správa železniční dopravní cesty, státní organizace, Dílčeděná 1003/7, Nové Město, 11000 Praha 1

1279/6	Telnice u Brna	Ostani komunikace, ostatní plocha	102	ČR, Správa železniční dopravní cesty, státní organizace, Dlážďená 1003/7, Nové Město, 11000 Praha 1
1279/8	Telnice u Brna	Zeleň, ostatní plocha	44	ČR, Správa železniční dopravní cesty, státní organizace, Dlážďená 1003/7, Nové Město, 11000 Praha 1

B) ZAŘÍZENÍ STAVENIŠTĚ

Zařízení staveniště je uvažováno na parcelách 1279/3 ve vlastnictví ČD, a.s. (viz. přiložené schéma) v blízkosti východního křídla výpravní budovy. Vzhledem k tomu, že stavební činnost bude prováděna za provozu nádraží bude nutno oplocení staveniště a průchody pro cestující měnit dle jednotlivých fází výstavby.



Technické i sociální vybavení zařízení staveniště, staveništní komunikace, jejich zpevnění, případně jejich úprava není předmětem řešení technické části projektové dokumentace.

Zařízení staveniště bude sloužit pro krátkodobé skládkování materiálu jak na volné ploše, tak ve skladištních buňkách. Dále zde budou skladové buňky ručního nářadí a menší mechanizace. Rovněž tak budou v těchto areálech buňky jako kancelář a šatna, případně jídelna. Po určitou dobu lze po dohodě využít nevyužívané místnosti ve střední části přízemí objektu. Zařízení staveniště bude po dobu prací vybaveno mobilními chemickými WC a rovněž soupravou ručních hasebních prostředků a hasícími přístroji. K vytápění kancelářských a šatnových buněk v období nepřízné počasí se doporučuje vytápění elektrické, které je z hlediska požárního nejbezpečnější.

Zařízení staveniště bude vybaveno kontejnery ke shromažďování a separaci odpadů.

Pro zařízení staveniště bude zajištěna ostraha. V žádném případě se na automobilech či stavebních strojích nebude provádět v zařízení staveniště jejich mytí, údržba či opravy. Pro krátkodobá stání automobilů či techniky bude v každém areálu potřebný počet záchytných plechových nádob proti zamezení úkapů ropných látek. Rovněž tak bude ve skladištní buňce zajištěno několik balení Vapexu pro likvidaci nenadálých úniků při případné poruše mechanismů.

Vjezd pro automobily a vstup pro pěší do oploceného areálu ZS budou samostatné a pro bezpečnost pracovníků ještě odděleny zábradlím.

Na vedení stavby bude vedena kniha o technických prohlídkách vozidel a technický dozor investora bude dohlížet na technický stav tohoto vozidlového parku.

Všechny stroje a nákladní automobily budou muset být v dokonalém technickém stavu zejména z hlediska možných úkapů ropných látek. Na vedení stavby bude vedena kniha o technických prohlídkách vozidel a technický dozor investora bude dohlížet na technický stav tohoto vozidlového parku.

Plocha zařízení staveniště bude oplocena proti přístupu nepovolaných osob oplocením o výšce 1,8m a bude mít jeden vjezd pro automobilní a strojní techniku a jeden přístup pro příchod pěších, navzájem oddělené pevným zábradlím. Bude označena zákazovou značkou „Nepovolaným vstup zakázán“ dle NV č. 11/2002 Sb.



V bezprostřední blízkosti u vchodu bude umístěna kancelářská buňka s ostrahou, kde bude evidence přítomnosti pracovníků. Na této buňce budou vyvěšeny identifikační údaje o stavbě, požární a evakuační plán pro toto staveniště, seznam členů požární hlídky, veškerá potřebná telefonní čísla jednotek záchraného systému. Dále zde bude vyvěšeno oznámení o zahájení prací zaslané oblastnímu inspektorátu práce, a tabule „Stavba povolena“ ze stavebního povolení.

Vzor nástěnky:



Kriteriem pro výběr subdodavatelských firem je také soběstačnost firmy v péči o své zaměstnance z hlediska potřeb a nároků na ubytovací a stravovací kapacity. V žádném případě v areálu ZS nebudou pracovníci ubytováni v mobilních ubytovacích buňkách. Z hlediska stravování je možné řešení dovozem stravy na pracoviště, případně odvozem pracovníků do stravovacích zařízení.

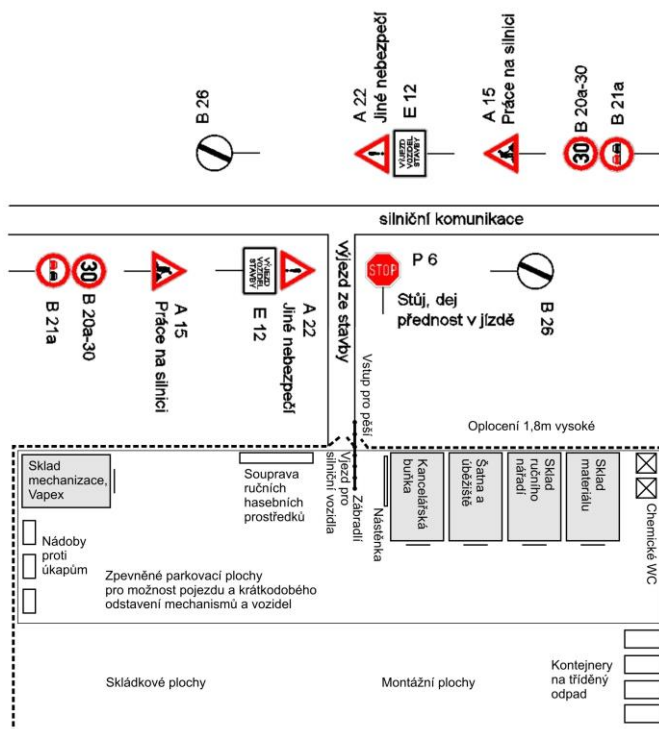
Zařízení ZS bude situováno na asfaltových plochách rozsáhlého stávajícího parkoviště.

Návoz materiálu je uvažován převážně silniční dopravou.

Plochy ZS a komunikace budou po dokončení modernizace uvedeny do původního stavu, v případě zemního povrchu se urovňají, zkyprí a osejí travním semenem.

Typické uspořádání zařízení staveniště (uvedený obecný vzor dopravního značení je pouze návodem a podkladem pro zhotovitele, který konkrétní dopravní značení vypracuje pro konkrétní plochy ZS, které si pro realizaci stavby vybere a dopravní značení projedná s příslušným DI PČR a příslušným silničním správním úřadem při jednání o zvláštním užívání komunikace):

Jedná se jen o velmi hrubé schéma, které bude průběžně přizpůsobováno dle realizace jednotlivých etap výstavby a musí být v souladu se související stavbou Oprava zabezpečovacího zařízení ŽST Sokolnice-Telnice. Zejména je třeba brát ohled na umístění plánovaného dočasného náhradního objektu pro vymístění zabezpečovacího zařízení.



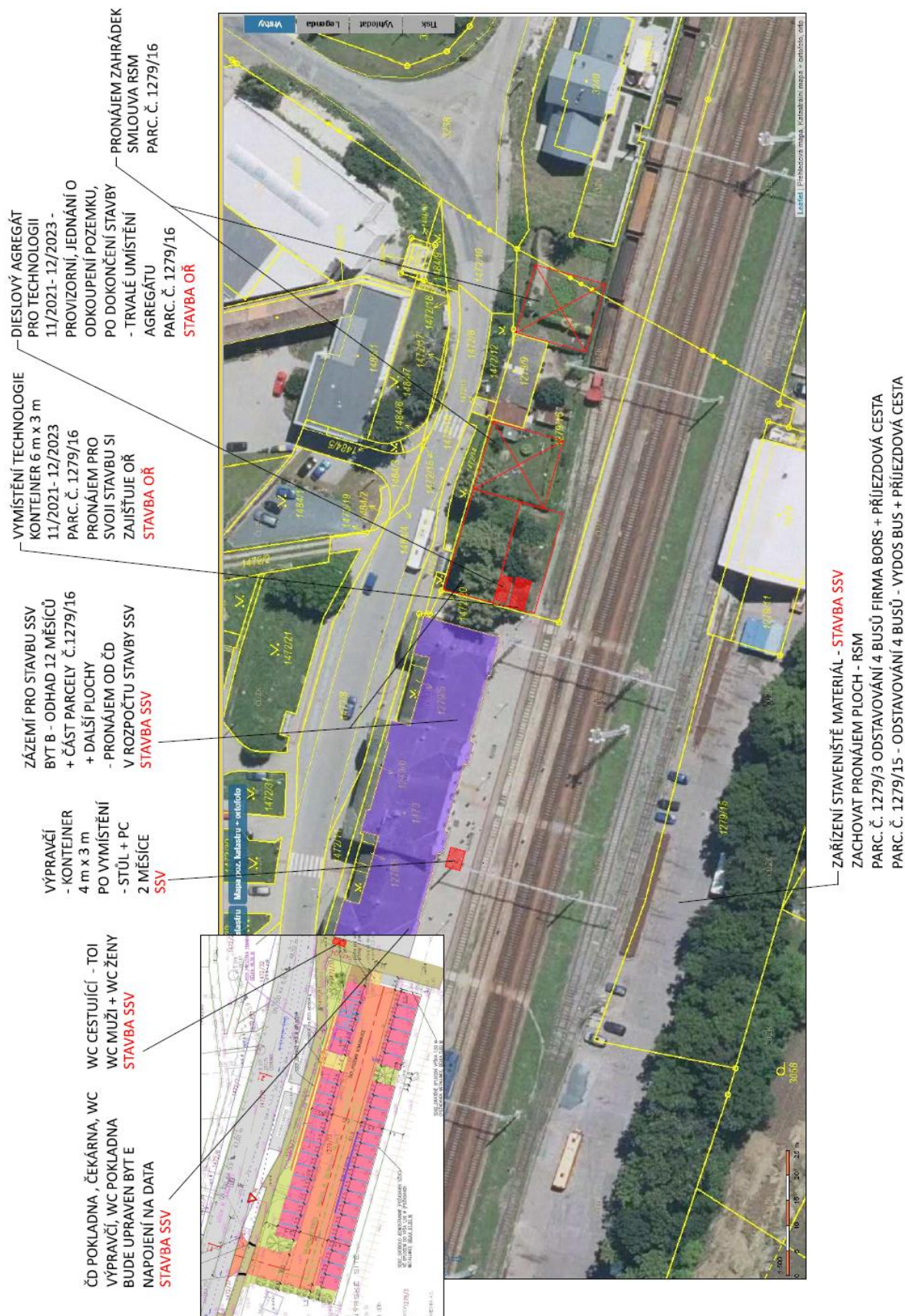


Schéma zařízení staveniště

C) ZÁSADY ORGANIZACE VÝSTAVBY / HARMONOGRAM

Během výstavby je třeba v blízkosti obytné zástavby dodržet následující opatření:

- Veškerou stavební činnost lze provádět pouze v době od 7 do 21 hod (limit 65 dB). Případné požadavky na noční práce je třeba v předstihu konzultovat s orgány hygienické služby, které stanoví další podmínky.
- Minimalizovat pohyb mechanismů a těžké techniky v blízkosti obytné výstavby.
- Kombinovat hlukově náročné práce s pracemi o nízké hlučnosti, tj. zkrátit provoz výrazných hlukových zdrojů v jednom dni a práci rozdělit do více dnů po menších časových úsecích.
- Včas informovat dotčené obyvatelstvo o plánovaných činnostech a tak mu umožnit odpovídající úpravu režimu dne.
- Dodavatel stavby zajistí dodržení limitů hluku po dobu výstavby dle nařízení vlády č.272/2011 Sb.
- Investor závazně zakotví do smlouvy s dodavatelem režim činnosti mechanismů uvedený v této práci. Za dodržení režimu bude zodpovědný stavbyvedoucí.

Zásady organizace výstavby:

a) potřeby a spotřeby rozhodujících médií a hmot, jejich zajištění,

Po dohodě s majitelem objektu se bude voda a elektřina odebírat ze stávajících odběrných míst objektu, voda z vodovodní šachty, elektřina se souhlasem provozovatele distribuční sítě ze stávající domovní přípojky. Spotřeba bude měřena podružně „antoníčkem“. Před započítím rekonstrukce je potřeba osadit elektroměr do stavebního rozvaděče, na který musí stavební firma před jeho připojením do LDSŽ, doložit revizní zprávu. č. elm., počáteční stav a odběratele, na kterého bude spotřeba účtována nahlásit na SŽDC, SŽE Brno. V případě odběru vody si musí zhotovitel uzavřít smlouvu o dodávce pitné vody a odvádění odpadních vod.

b) odvodnění staveniště,

Všechny kanalizační vpusti umístěné v prostoru staveniště budou zakryty ochrannou deskou umožňující odtok vody, avšak zabraňující zanesení vpusti stavebním materiálem.

c) napojení staveniště na stávající dopravní a technickou infrastrukturu,

Během realizace nesmí dojít k poškození inženýrských sítí a přípojek.

Během stavebních prací musí být zajištěn přístup ke stávajícím revizním šachtám a uzávěrům inženýrských sítí a nesmí být na nich postaven žádný sklad ani žádné jiné zařízení.

Plochy pro vjezdy a výjezdy budou vedeny po stávajících komunikacích a po ukončení prací budou uvedeny do původního stavu.

d) vliv provádění stavby na okolní stavby a pozemky,

Veškeré stavební práce budou prováděny způsobem, který neovlivní provoz okolních staveb.

e) ochrana okolí staveniště a požadavky na související asanace, demolice, kácení dřevin,

Staveniště bude oploceno a mimo vyznačenou plochu staveniště nebude docházet ke stavebním pracím. V případě poškození okolních ploch (např. pojezdem zásobování stavby) budou tyto plochy uvedeny do původního stavu.

f) maximální zábory pro staveniště (dočasné / trvalé),

Zábory staveniště nejsou v místech kontaktu s veřejným provozem vyžadovány. Veškeré skladování materiálu bude na pozemcích investora.

g) maximální produkovaná množství a druhy odpadů a emisí při výstavbě, jejich likvidace,

Odpady vzniklé během realizace budou tříděny a odváženy na řízené skládky. Během výstavby budou vznikat odpady běžné u stavební výroby. Třídění odpadů bude probíhat přímo na staveništi, skladování bude zajištěno v kontejnerech. Pro zneškodnění případných nebezpečných odpadů bude smlouvou zajištěna odborná firma oprávněná pro tuto činnost.

Pokud budou při provozu vznikat nebezpečné odpady, je původce odpadu povinen si k nakládání s nebezpečnými odpady vyžádat souhlas věcně a místně příslušného orgánu státní správy, s navazujícími změnami v kompetencích, a to nejpozději ke dni zahájení provozu.

Dodavatel před zahájením prací předloží schválený plán likvidace odpadů ze stavby včetně smluvního zajištění.

Veškerý odpad, který vznikne během oprav, nesmí být trvale ukládán, bude tříděn a likvidován v souladu se zákonem o odpadech č. 541/2020 Sb. na náklady dodavatele stavebních prací. Na prostorách zasažených stavbou nebude trvale ukládána žádná zemina, stavební materiál ani skladován odpad, určený dle katalogu odpadů jako nebezpečný. Pokud dojde ke kontaminaci pozemku ropnými deriváty z používané mechanizace, provede dodavatel stavebních prací na vlastní náklady okamžitou dekontaminaci. Po ukončení oprav budou prostory předány uklizené.

Dodavatel stavby musí při likvidaci odpadů postupovat v souladu s platnými předpisy a požadavky hlavního hygienika.

h) bilance zemních prací, požadavky na přísun nebo deponie zemin,

Zemní práce vzhledem k charakteru budou probíhat.

i) ochrana životního prostředí při výstavbě,

Provádění stavby nebude mít výrazný vliv na životní prostředí, níže uvedenými opatřeními bude tento vliv co nejvíce eliminován.

V průběhu regeneračních prací je nutné respektovat následující požadavky:

Chránit kvalitu podzemních vod a ovzduší

Chránit dopravní trasy před znečištěním – pokud k tomu dojde, je dodavatel povinen toto znečištění neprodleně odstranit. Dopravní prostředky budou před výjezdem ze staveniště řádně očištěny.

Provádět protihluková opatření

- využívat mechanizaci s nižším hlukovým zatížením
- omezit hlučné práce v dopoledních hodinách
- zamezit běhu strojů zvláště se spalovacími motory naprázdno

Provádět opatření proti prašnosti

- zamezit prašnosti klopením
- demoliční práce provádět postupným rozebíráním
- Udržovat na staveništi pořádek a dodržovat bezpečnostní předpisy a vyhlášky
- Nádoby na odpad budou trvale umístěny mimo veřejné prostranství a suť bude průběžně odvážena na zajištěnou skládku
- Bude eliminováno nebezpečí požáru z topenišť a jiných zdrojů
- Bude zamezeno znečišťování odpadní vodou, povrchovými plachy z prostoru staveniště, zejména z míst znečištěných oleji a ropnými produkty

Během prací bude vznikat odpad. Nakládání s odpady se bude řídit zákonem o odpadech č. 541/2020 Sb., především § 10, §16, §17 a §24. Vyhláška č. 8/2021 Sb. v příloze 1 uvádí katalog odpadů, který slouží pro stanovení způsobu jejich likvidace. Dodavatel stavby musí při likvidaci odpadů postupovat v souladu s platnými předpisy a požadavky hlavního hygienika.

j) zásady bezpečnosti a ochrany zdraví při práci na staveništi, posouzení potřeby koordinátora bezpečnosti a ochrany zdraví při práci podle jiných právních předpisů),

Před zahájením prací projedná dodavatel stavby a stavebník na příslušném odboru města bezpečnost a ochranu zdraví z hlediska veřejných zájmů. Také bude stanoven provozní řád stavby.

Dodržovány budou požadavky zákonů a vyhlášek v platném znění, zejména:

- 262/2006 Sb. Zákoník práce
- 309/2006 Sb. O bezpečnosti a ochraně zdraví při práci
- 258/2000 Sb. O ochraně veřejného zdraví

591/2006 Sb. Nařízení vlády o bližších minimálních požadavcích na bezpečnost a ochranu zdraví při práci na staveništích

Dále budou dodržovány Nařízení vlády, normy, vyhlášky:

- 571/2006 Sb., 133/1985 Sb., 246/2001 Sb.
- Při provádění veškerých prací je nutné dbát na zajištění bezpečnosti práce při výstavbě a dodržování příslušných ustanovení vyhlášky ČÚBP A ČBÚ č. 324/1990 Sb.
- Dále byla použita vyhláška č. 48/1982 Sb., která je v některých částech zrušena vyhláškou č. 192/2005 Sb.

Bezpečnost obyvatel:

- osadí se orientační a výstražné tabule
- osadí se noční osvětlení na nebezpečných místech, jestliže toto nezajišťuje veřejné osvětlení
- osadí se zábradlí, zátarasy, můstky a potřebné oplocení, které je nutno realizovat dostatečně pevně

Bezpečnost okolních komunikací:

- osadí se příslušné dočasné dopravní značení

Povinnosti zadavatele stavby dle Zákona č. 309/2006 Sb. O bezpečnosti a ochraně zdraví při práci

- Budou-li na staveništi působit zaměstnanci více než jednoho zhotovitele stavby, je zadavatel stavby povinen určit potřebný počet koordinátorů bezpečnosti a ochrany zdraví při práci na staveništi (dále jen "koordinátor") s přihlédnutím k rozsahu a složitosti díla a jeho náročnosti na koordinaci ve fázi přípravy a ve fázi jeho realizace.

Při přípravě a realizaci staveb se koordinátor neurčuje i při působení zaměstnanců více než jednoho zhotovitele stavby v případech:

- u nichž nevzniká povinnost doručení oznámení o zahájení prací na OIP
- které provádí stavebník sám pro sebe svépomocí podle § 160 odst. 3 stavebního zákona, nebo
- nevyžadujících stavební povolení ani ohlášení dle § 103 stavebního zákona

V ostatních případech, kdy při realizaci stavby:

- celková předpokládaná doba trvání prací a činností je delší než 30 pracovních dnů, ve kterých budou vykonávány práce a činnosti a bude na nich pracovat současně více než 20 fyzických osob po dobu delší než 1 pracovní den, nebo

- celkový plánovaný objem prací a činností během realizace díla přesáhne 500 pracovních dnů v přepočtu na jednu fyzickou osobu,

- je zadavatel stavby povinen:

doručit oznámení o zahájení prací, jehož náležitosti stanoví prováděcí právní předpis, oblastnímu inspektorátu práce příslušnému podle místa staveniště, nejpozději do 8 dnů před předáním staveniště zhotoviteli; oznámení může být doručeno v listinné nebo elektronické podobě. Dojde-li k podstatným změnám údajů obsažených v oznámení, je zadavatel stavby povinen provést bez zbytečného odkladu jeho aktualizaci.

stejnopis oznámení o zahájení prací musí být vyvěšen na viditelném místě u vstupu na staveniště po celou dobu provádění stavby až do ukončení prací a předání stavby stavebníkovi k užívání. Rozsáhlé stavby mohou být označeny jiným vhodným způsobem, například tabulí s uvedením potřebných údajů. Uvedené údaje mohou být

součástí štítku nebo tabule umístované na staveništi nebo stavbě.

- Budou-li na staveništi vykonávány práce a činnosti vystavující fyzickou osobu zvýšenému ohrožení života nebo poškození zdraví, které jsou stanoveny prováděcím právním předpisem (Příloha č. 5 k nařízení vlády č. 591/2006 Sb.), stejně jako v případech podle odstavce 2), zadavatel stavby zajistí, aby před zahájením prací na staveništi byl zpracován plán bezpečnosti a ochrany zdraví při práci na staveništi podle druhu a velikosti stavby tak, aby plně vyhovoval potřebám zajištění bezpečné a zdraví neohrožující práce. V plánu je nutné uvést potřebná opatření z hlediska časové potřeby i způsobu provedení; musí být rovněž přizpůsoben skutečnému stavu a podstatným změnám během realizace stavby.

Posouzení potřeby koordinátora bezpečnosti

dle §14, odst.1, zák. 309/2006 Sb., je zadavatel stavby povinen určit koordinátora bezpečnosti a ochrany zdraví při práci na staveništi,

Oznámení o zahájení prací na OIP

dle §15, odst.1, zák. 309/2006 Sb., je zadavatel stavby povinen doručit oznámení o zahájení prací, jehož náležitosti stanoví prováděcí právní předpis, oblastnímu inspektorátu práce příslušnému podle místa staveniště nejpozději do 8 dnů před předáním staveniště zhotoviteli; oznámení může být doručeno v listinné nebo elektronické podobě,

Zpracování plánu BOZP na staveništi

dle §15, odst.2, zák. 309/2006 Sb., je zadavatel stavby povinen zajistit vypracování plánu bezpečnosti a ochrany zdraví při práci na staveništi

dle přílohy č. 5 k nařízení vlády č. 591/2006 Sb. budou na staveništi vykonávány práce a činnosti vystavující fyzickou osobu zvýšenému ohrožení života nebo poškození zdraví:

Práce, při kterých hrozí pád z výšky nebo do volné hloubky více než 10 m

Na stavbě bude pracovat proměnlivý počet pracovníků, předpokládá se **10 - 20** denně v závislosti na rozsahu současně prováděných prací. K dispozici jim bude jedno mobilní WC u zařízení staveniště.

Pracovníci musí prokazatelně splňovat podmínky odborné a zdravotní způsobilosti. Musí být dodržovány platné všeobecné předpisy bezpečnosti práce a technických zařízení při stavebních pracích, zejména pak předpisy pro práci ve výškách, pro stavbu lešení a závěsných lávek a práci na nich, pro práci s elektrickými přístroji. Je nutné dodržovat hygienické předpisy a respektovat další ustanovení o bezpečnosti práce a ochraně zdraví obsažené v technických podmínkách pro používané materiály a výrobky. Pracovníci musí být s plánem BOZP a příslušnými platnými předpisy prokazatelně seznámeni. Musí být dodrženo používání osobních ochranných pomůcek a pracovních oděvů předepsaných pro užívané materiály a práce. Pracovníkům je zakázáno donášet a požívat alkoholické nápoje na staveništi.

k) úpravy pro bezbariérové užívání výstavbou dotčených staveb,

Není předmětem PD.

l) zásady pro dopravní inženýrská opatření,

Provádění stavby nebude mít zásadní vliv na okolní provoz. Nebude tedy třeba dopravních inženýrských opatření. K zajištění bezpečnosti provozu ve výjimečných případech (nájezd/výjezd vozidla, který v daný moment brání běžnému provozu) bude povolán potřebný počet řádně označených pracovníků stavby (posádky vozidla) k řízení provozu.

Během rekonstrukce objektu nebude přerušena doprava na trati, technologie drážního provozu nebude měněna, do místností s touto technologií nebude téměř zasahováno.

m) stanovení speciálních podmínek pro provádění stavby (provádění stavby za provozu, opatření proti účinkům vnějšího prostředí při výstavbě apod.),

Stavba bude prováděna za provozu. Objekt musí po dobu rekonstrukce sloužit jako výpravní budova. Prostor pro cestující (čekárna, prodej lístků, WC pro zákazníky) bude po dobu nezbytně nutnou omezen či zcela uzavřen. Náhradní pokladna ČD bude zřízena v bytě E. Sociální zázemí náhradní pokladny bude k dispozici i výpravčímu v době, kdy bude pracoviště výpravčího dočasně přemístěno do kontejneru na nástupišti.

Podrobný harmonogram prací bude zpracován a předložen zhotovitelem stavby a bude odsouhlasen investorem

před započítím prací.

Při provádění stavby musí být v závislosti na stupni jejího provedení splněny požadavky vyhlášky č.246/2001 Sb., o požární prevenci, ve znění pozdějších předpisů a vyhlášky č. 23/2008 Sb., o technických podmínkách požární ochrany staveb, ve znění pozdějších předpisů v rozsahu nezbytném pro zajištění její požární bezpečnosti.

Zhotovitel zajistí, že po dobu výstavby nebude zvýšeno nebezpečí požáru a budou dodržována stanovená požárně bezpečnostní opatření tj. zabezpečí stanovení a dodržování podmínek požární bezpečnosti při provozované činnosti ve smyslu §15 vyhlášky 246/2001 Sb., ve znění pozdějších předpisů.

Při provádění řezání konstrukce případně svařování musí být dodrženy podmínky Směrnice SŽDC č.56 o požární bezpečnosti při svařování.

Při opravě střechy, fasády a venkovních úpravách - pokládka zámkové dlažby, nesmí dojít k narušení bezpečnosti a plynulosti drážní dopravy a omezena průchodnost cestující veřejnosti. Při opravě střechy a fasády (část do kolejiště) se předpokládá výluka 4. staniční koleje a výluka napětí nad kolejemi č. 4 a 6. Dále srážková voda z nově vydlážděné plochy nesmí být svedena do kolejiště. Stavbou nesmí být narušena plynulost a bezpečnost provozu dráhy, jakákoliv závada na zařízení dráhy způsobena prokazatelně uvedenou stavbou, musí být neprodleně odstraněna na náklady stavebníka, případně dodavatele stavby.

Minimálně 14 dní před zahájením stavby je nutno tuto skutečnost oznámit vedoucímu provozního střediska TO Brno hl.n., p. P. Kiss, kontakt: 972 625 405 nebo MT: 724 278 383. S ním také řešit veškeré postupy prací v blízkosti kolejiště.

n) postup výstavby, rozhodující dílčí termíny.

Vzhledem k faktu, že se nejrozsáhlejší stavební činnost je dána sanací vlhkosti s tím, že se provede odkopání obvodových zdí celého objektu a realizace všech nových skladeb podlah na terénu, předpokládá se provádění sanace po jednotlivých dílčích částech. Dílčí části – jednotlivé byty, části SŽDC, ČD – budou postupně rekonstruovány. Tento postup bude také výhodnější z hlediska nároků na náhradní ubytování a nutnosti uskladnění nábytku a osobních věcí nájemníků.

Předpokládané zahájení výstavby bude v březnu 2022.

Harmonogram:

Výstavbu lze rozdělit do jednotlivých logicky řešitelných etap.

1. Etapa - Vnitřní úpravy objektu.

V této fázi výstavby budou provedeny vnitřní instalace, stavební úpravy bytů, schodiště otlučení omítek ve sklepních prostorách a vyklizení části podstřešního prostoru, vyklizení části podstřešního prostoru. Podrobněji v technické zprávě. Celá budova bude sanována.

2. Etapa - Vnitřní úpravy střední části objektu , kde se nachází hlavní vestibul a prostory pro veřejnost.

V této fázi výstavby budou provedeny vnitřní instalace, stavební úpravy sociálního zařízení pro veřejnost, oprava vestibulu a přilehlých nevyužitých místností - nové prostory zázemí cestujících, rampa na nástupiště. Podrobněji v technické zprávě.

3. Etapa - Oprava a zateplení obálky budovy , oprava krovu, výměna krytiny a okapního systému . Zahnuje také montáže a demontáže technologických zařízení na fasádě objektu a to za spolupráce jejich správců a provozovatelů.

4. Etapa - Venkovní úpravy okolí objektu včetně osazení mobiliáře.

Mezi těmito etapami bude vždy přeorganizováno zařízení a zabezpečení staveniště tak, aby byl průběžně zajištěn provoz nádraží včetně všech jeho funkcí, jako je např. zajištění mobilního WC po dobu rekonstrukce soc. zař. viz 2.etapa.

Je kladen velký důraz na bezpečný průchod cestujících, který se bude měnit včetně označení dle realizace jednotlivých etap.

Ve vztahu k realizaci 1. až 3. etapy je potřeba zajistit vystěhování nájemníků a bezpečné uložení jejich osobních věcí a nábytku na dobu nezbytně nutnou.

Odhad je cca max. 2 měsíce . Dle možností dodavatele je možné časově rozlišit 1. až 3. etapu tak , aby se realizace těchto etap zkrátila na minimum.

Vzhledem k tomu, že dodavatelské zajištění bude předmětem výběrového řízení, nelze předem stanovit potřeby dodavatelů v rámci zařízení staveniště. Předpokládá se, že zařízení staveniště si dodavatel nebo dodavatelé zřídí podle vlastního uvážení a to v prostoru stavby na plochách navržených v této PD.

Přesný časový postup prací a jednotlivé stanovení dílčích etap budou uvedeny v dodavatelském harmonogramu výstavby, který zohledňuje možnosti pracovních skupin a mechanismů.

Termín výstavby bude zvolen tak, aby nebyly ohroženy případné chráněné živočišné druhy žijící v obvodovém plášti budovy.

D) ODPADOVÉ HOSPODÁŘSTVÍ

Odpadové hospodářství všeobecně

Nakládání s odpady je řízeno především **zákonem č. 541/2020 Sb., o odpadech** a o změně některých dalších zákonů, (dále jen "zákon") v pozdějším znění. Dle tohoto zákona je odpadem každá movitá věc, které se vlastník zbavuje nebo má úmysl nebo povinnost se jí zbavit. Ve většině případů se bude jednat o stavební suť.

Provádění ustanovení tohoto zákona upravují následující vyhlášky, nařízení vlády a metodické pokyny:

č. 170/2010 Sb.	Vyhláška o bateriích a akumulátorech
č. 341/2008 Sb.	Vyhláška o podrobnostech nakládání s biologicky rozložitelnými odpady
č. 352/2005 Sb.	Vyhláška o podrobnostech nakládání s elektrozařízeními a elektroodpady
č. 384/2001 Sb.	Vyhláška o nakládání s PCB
č. 374/2008 Sb.	Vyhláška o přepravě odpadů
č. 394/2006 Sb.	Vyhláška, kterou se stanoví práce s ojedinelou a krátkodobou expozicí azbestu a postup při určení ojedinelé a krátkodobé expozice těchto prací.

Původce má povinnost při své činnosti nebo v rozsahu své působnosti předcházet vzniku odpadů, omezovat jejich množství a nebezpečné vlastnosti. Odpady, jejichž vzniku nelze zabránit, musí být využity nebo odstraněny způsobem, který neohrožuje lidské zdraví, životní prostředí nebo zvířata a je v souladu se zákonem a k němu se vztahujícími právními předpisy. Na každého, kdo odpad od původce převezme, přecházejí povinnosti původce.

Odpady vzniklé během realizace budou tříděny a odváženy na řízené skládky. Během výstavby budou vznikat odpady běžné u stavební výroby. Třídění odpadů bude probíhat přímo na staveništi, skladování bude zajištěno v kontejnerech. Pro zneškodnění případných nebezpečných odpadů bude smlouvou zajištěna odborná firma oprávněná pro tuto činnost.

Jedná se především o obalové materiály (folie, prázdné kartuše od stavební pěny), kusy staviv (plynosilikát), zbytky polystyrenu apod. Seznam odpadů je uveden v následujícím výčtu, katalogová čísla odpovídají příloze č.1 § 1 - Katalog odpadů z vyhlášky MŽP č. 8/2021 Sb.

Po dokončení veškerých prací spojených s revitalizací objektu se nepředpokládá zvýšené zatížení životního prostředí provozem domu, neboť nedojde k navýšení jeho kapacity. Odpady vzniklé během realizace budou tříděny a odváženy na řízené skládky. Během výstavby budou vznikat odpady běžné u stavební výroby. Třídění odpadů bude probíhat přímo na staveništi, skladování bude zajištěno v kontejnerech. Pro zneškodnění případných nebezpečných odpadů bude smlouvou zajištěna odborná firma oprávněná pro tuto činnost.

Jedná se především o obalové materiály (folie, prázdné kartuše od stavební pěny), kusy staviv (plynosilikát), zbytky polystyrenu apod. Seznam odpadů je uveden v následujícím výčtu, katalogová čísla odpovídají příloze č.1 § 1 - Katalog odpadů z vyhlášky MŽP č. 8/2021 Sb.

Kód odpadu	Odpad	Likvidace
08 04 10	Jiná odpadní lepidla a těsnící materiály	řízená skládka
10 11 03	Odpadní materiály na bázi skelných vláken	řízená skládka
15 01 01	Papírové a lepenkové obaly	řízená skládka
15 01 02	Plastové obaly	řízená skládka
15 01 03	Dřevěné obaly	řízená skládka
15 01 04	Kovové obaly	řízená skládka
16 01 99	Odpady jinak blíže neurčené	řízená skládka
17 01 01	Beton	řízená skládka
17 01 02	Cihly	řízená skládka
17 01 03	Tašky a keramické výrobky	řízená skládka
17 02 01	Dřevo	řízená skládka
17 02 02	Sklo	řízená skládka
17 02 03	Plasty	řízená skládka
17 03 02	Asfaltové směsi neuvedené pod číslem 17 03 01	řízená skládka
17 04 05	Železo a ocel	kovošrot
17 05 04	Zemina a kamení neuvedené pod číslem 17 05 03	řízená skládka
17 06 04	Izolační materiály neuvedené pod čísly 17 06 01-03	řízená skládka

Upozorňujeme na skutečnost, že povinností zhotovitele stavby je zabezpečit veškeré nakládání s odpady podle platných zákonů.

Povinnosti původců odpadů stanovuje § 16 výše uvedeného zákona o odpadech:

- α) odpady zařazovat podle druhů a kategorií podle § 5 a 6,
- β) zajistit přednostní využití odpadů v souladu s § 9a,
- χ) odpady, které sám nemůže využít nebo odstranit v souladu s tímto zákonem a prováděcími právními předpisy, převést do vlastnictví pouze osobě oprávněné k jejich převzetí podle § 12 odst. 3, a to buď přímo, nebo prostřednictvím k tomu zřízené právnické osoby,
- δ) ověřovat nebezpečné vlastnosti odpadů podle § 6 odst. 4 a nakládat s nimi podle jejich skutečných vlastností,
- ε) nebezpečné složky musí být náležitě zneškodněny odborným způsobem, ředění nebo míchání odpadů za účelem snížení koncentrace nebezpečných látek pro následné zneškodnění je zakázáno.
- φ) shromažďovat odpady utříděně podle jednotlivých druhů a kategorií,
- γ) zabezpečit odpady před nežádoucím znehodnocením, odcizením nebo únikem, Přechodné skladování odpadů na zařízeních staveniště či vlastním staveništi bude omezeno na nezbytně nutnou dobu. Při demoličních činnostech při práci s azbestem budou dodržována opatření k ochraně zdraví podle § 21 nařízení vlády 361/2007 Sb.
- η) vést průběžnou evidenci o odpadech a způsobech nakládání s nimi, ohlašovat odpady a zasílat příslušnému správnímu úřadu další údaje v rozsahu stanoveném zákonem o odpadech a prováděcím právním předpisem včetně evidencí a ohlašování PCB a zařízení obsahující PCB a podléhajících evidencí vymezených v § 26. Tuto evidenci archivovat po dobu stanovenou tímto zákonem nebo prováděcím právním předpisem,
- ι) umožnit kontrolním orgánům přístup do objektů, prostorů a zařízení a na vyžádání předložit dokumentaci a poskytnout pravdivé a úplné informace související s nakládáním s odpady,
- φ) vykonávat kontrolu vlivů nakládání s odpady na zdraví lidí a životní prostředí v souladu se zvláštními právními předpisy a plánem odpadového hospodářství,
- κ) ustanovit odpadového hospodáře za podmínek stanovených tímto zákonem podle § 15,

Pozn.: Bude určen odpovědný pracovník, který bude odborně způsobilý a bude zajišťovat odborné nakládání s odpady. Tato osoba bude zastupovat zhotovitele při jednání s orgány státní správy – odpadový hospodář.

- λ) platit poplatky za ukládání odpadů na skládky způsobem a v rozsahu stanoveném v tomto zákoně.
- μ) ke kolaudačnímu řízení bude předložena specifikace druhů a množství odpadů z výstavby a doklady o způsobu jejich využití, resp. odstranění, a dále smlouvy zabezpečující využití, resp. odstranění, odpadů při provozu. O množství a likvidaci vzniklých odpadů je Zhotovitel povinen uchovávat písemné doklady a je povinen je na požádání předložit zástupci SŽDC.
- ν) zhotovitel stavby jako původce odpadů, které vzniknou při jeho činnosti v intencích uzavřené hlavní smlouvy, je povinen vést a po ukončení stavby předat zástupci SŽDC dokumentaci o nakládání s odpady, která se bude týkat všech odpadů vzniklých v průběhu stavby.

Přesné místo likvidace odpadů bude stanoveno realizační firmou, která také zajistí uchování dokladů o způsobu likvidace.

Brno, listopad 2017

vypracoval:

Ing. arch. Radovan Chehabi,
Ing. Stanislav Kašpárek a kolektiv